

# AGGLOMÉRATION SAINT-CONSTANT

Étude de proposition de modification du nombre  
maximal de permis de taxi autorisés



## Table des matières

Renseignements généraux relatifs à l'agglomération de taxi de Saint-Constant (206701)	4
Renseignements particuliers sur les permis de propriétaire de taxi de l'agglomération Saint-Constant	6
Valeur des permis de propriétaire de taxi	7
Aménagement du territoire de l'agglomération	8
Établissements hôteliers de la MRC Roussillon	8
Équipements touristiques	8
L'activité économique de la MRC Roussillon	9
Établissements de santé et installations du territoire C.L.S.C. Saint-Constant - Laprairie (16043)	10
Organismes scolaires de l'agglomération Saint-Constant	11
Le transport en commun dans l'agglomération Saint-Constant	12
Le transport par autobus	13
Les trains de banlieue – AMT	16
Le transport adapté	17
Comparatifs de démographie et de motorisation, agglomération Saint-Constant et certaines agglomérations	18
Démographie et véhicules en circulation	18
Taux de motorisation	19
Sommaire des observations	20
Annexe 1 - Renseignements concernant les entités municipales faisant partie de l'agglomération Saint-Constant	21
Annexe 2 - Liste des intervenants de l'agglomération de taxi Saint-Constant invités à soumettre leurs observations à la Commission	22

## Renseignements généraux relatifs à l'agglomération de taxi de Saint-Constant (206701)

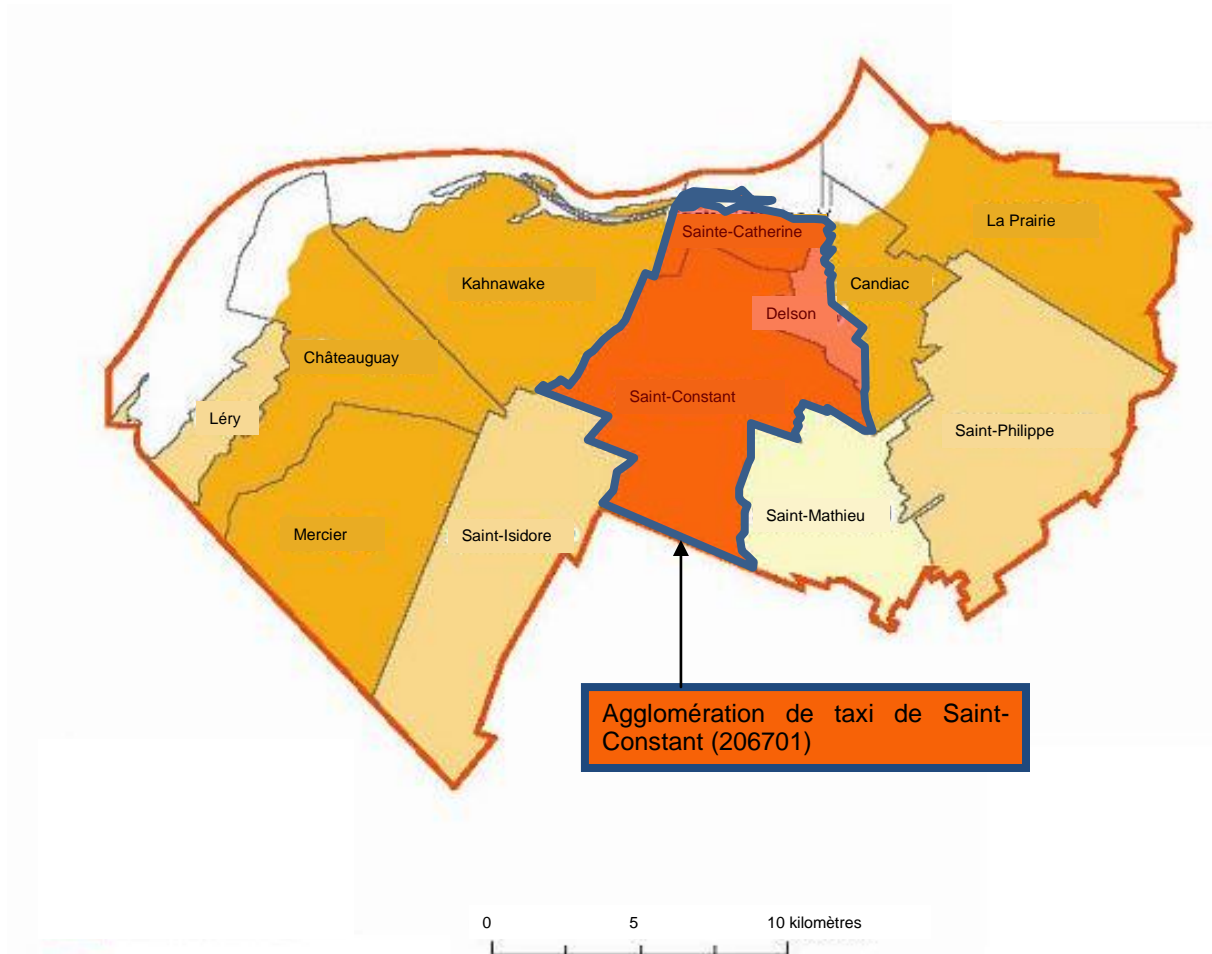
L'agglomération est composée de trois entités municipales, soit la ville de Saint-Constant, la ville de Sainte-Catherine et la ville de Delson. La superficie de l'agglomération totalise 81 kilomètres carrés.

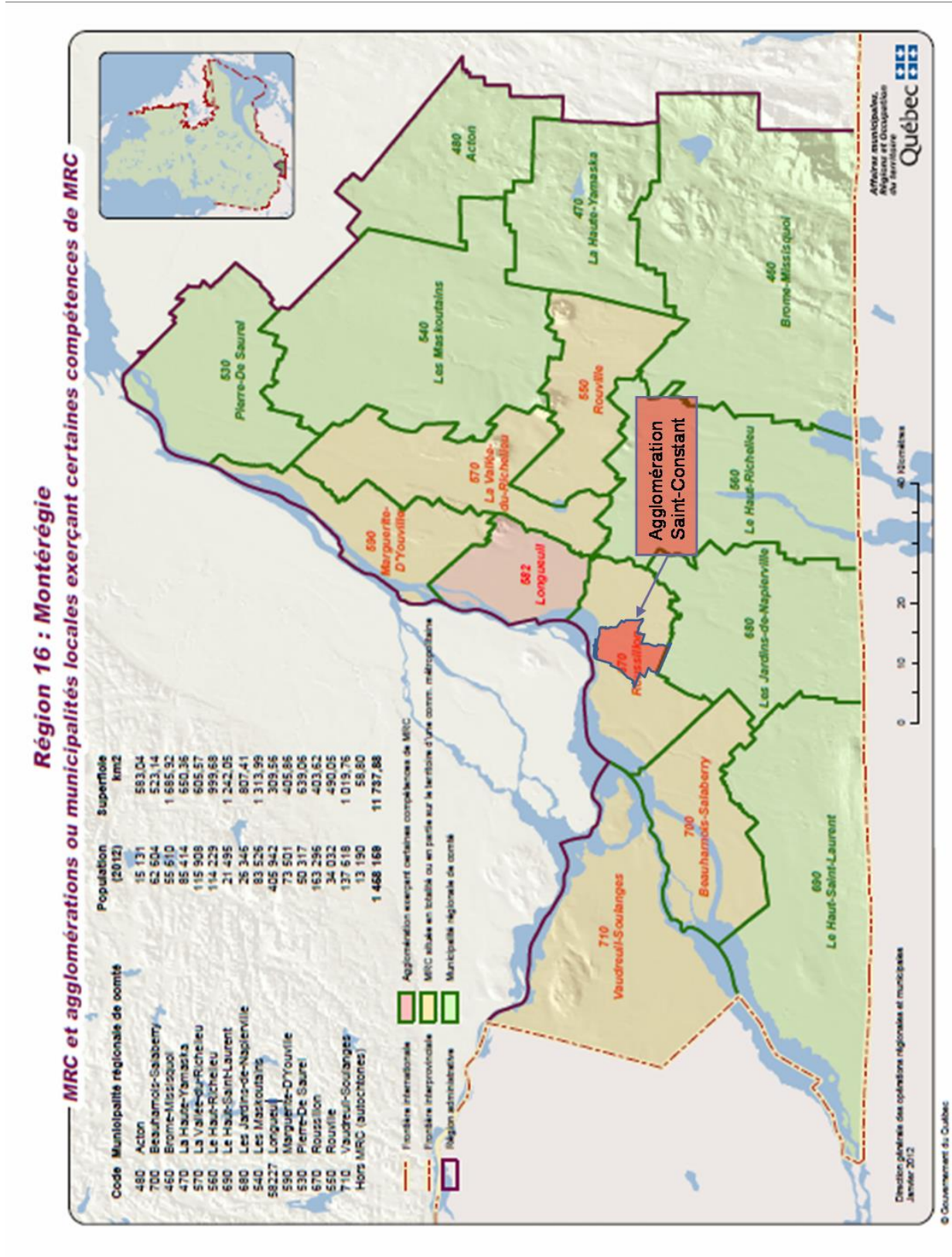
Code	Désignation	Municipalité	Population (Rép. mun <sup>1</sup> .)	Superficie
67025	Ville	Delson	7 580	7,7 km <sup>2</sup>
67030	Ville	Sainte-Catherine	16 876	16,0 km <sup>2</sup>
67035	Ville	Saint-Constant	24 982	57,3 km <sup>2</sup>
<b>206701</b>	<b>Agglomération</b>	<b>Saint-Constant</b>	<b>49 438</b>	<b>81 km<sup>2</sup></b>

1 Selon le Répertoire des municipalités.

Les trois municipalités de l'agglomération font partie de la municipalité régionale de comté (MRC) de Roussillon, sise dans la région administrative de la Montérégie.

MRC Roussillon et agglomération de taxi de Saint-Constant





## Renseignements particuliers sur les permis de propriétaire de taxi de l'agglomération Saint-Constant

Nombre maximal de permis actuel : 46 permis

Nombre de permis délivrés au 9 novembre 2012 : 19

Quinze titulaires se partagent les 19 permis de taxi de l'agglomération. La majorité (17) des ces permis ont été délivrés avant le 15 novembre 2000 et sont donc transférables. Les deux autres permis seront valides jusqu'en novembre 2015 et août 2017 respectivement.

Le parc des véhicules taxis présente une moyenne d'âge d'environ 4 ans selon l'année modèle.

Liste des permis de taxi en activité dans l'agglomération Saint-Constant, novembre 2012

Numéro de dossier	Numéro de permis	Nom du titulaire	Marque, modèle du véhicule	Année modèle
1-M-221659	007A	9158-2452 Québec Inc.	Dodge Grand Caravan	2010
2-M-214349	001A	Tremblay, Luc	Chrysler Town & Country	2011
2-M-214349	002A		Chrysler 300 C	2007
2-M-214463	001A	Tremblay, Mark	Ford Fusion	2010
2-M-214463	006 A <sup>1</sup>		Ford Fusion	2006
2-M-223910	001A	Service de transport Sami Inc	Pontiac Montana SV6	2008
3-M-216855	002A	Proulx, Pierre	Ford Marquis	2011
3-M-223026	001A	Taxi Sicard	Dodge Grand Caravan	2011
5-M-218859	001A	Gagnon, Steeve	Ford Fusion V6 SEL	2010
5-M-223099	002A <sup>2</sup>	Transportel	Dodge Grand Caravan	2012
6-M-218718	002A	Arsenault, Jean	Kia Sedona EX LWB	2008
7-M-217263	001A	Dalpé, Donald	Dodge Caravan SE	2005
7-M-218766	001A	Haineault, Normand Guy	Pontiac Montana SV6	2006
7-M-220259	001A	Dominique, Bernard	Ford Flex SEL FWD	2009
8-M-220571	001A	Taxi Roussillon	Hyundai Entourage	2007
8-M-220571	003A	9122-0160 Québec Inc.	Hyundai Entourage	2007
8-M-220944	001A	Bujold, Alain	Ford Fusion SE	2008
9-M-218996	001A	9069-6360 Québec Inc.	Chevrolet Venture	2002
9-M-218996	002A		Honda Civic DX	2003

1. Il s'agit d'un permis délivré après le 15 novembre 2000, il n'est donc pas transférable et sa période de validité est du 24 août 2012 au 23 août 2017.

2. Il s'agit d'un permis délivré après le 15 novembre 2000, il n'est donc pas transférable et sa période de validité est du 19 novembre 2010 au 18 novembre 2015. De plus, ce permis comporte la condition que le véhicule attaché au permis doit être adapté pour le transport de personnes à mobilité réduite.

## Valeur des permis de propriétaire de taxi

Au cours des 13 dernières années, on dénombre 12 transferts de permis de propriétaire de taxi de l'agglomération. La valeur marchande des permis semble avoir progressée au cours de ces années passant d'une valeur moyenne de près de 26 000 \$ en 2001-2002 à plus de 65 000 \$ en 2009-2010, soit une croissance de 250 %. Toutefois, ces rendements sont basés sur un très petit nombre de transactions et aucun autre transfert n'a été répertorié depuis.

Nombre de permis, nombre de transferts et valeur moyenne des transferts de permis pour l'agglomération Saint-Constant selon l'exercice financier, 2000-2001 à 2011-2012

Exercice financier	Nombre de permis	Nombre de transferts	Valeur moyenne
2000-2001	16	1	35 000 \$
2001-2002	16	4	25 850 \$
2002-2003	16	3	26 667 \$
2003-2004	16	1	35 000 \$
2004-2005	16	0	n/a
2005-2006	16	2	65 000 \$
2006-2007	16	0	n/a
2007-2008	17	0	n/a
2008-2009	17	0	n/a
2009-2010	17	1	65 500 \$
2010-2011	17	0	n/a
2011-2012	18	0	n/a
2012-2013 <sup>1</sup>	19	0	n/a

1 Année incomplète (1<sup>er</sup> avril 2012 au 1<sup>er</sup> décembre 2012).

Comparatif du nombre de transferts et de la valeur moyenne des permis de taxi dans certaines agglomérations, 2007-2008 à 2011-2012

Agglomération (nb. max. permis)		Exercice financier				
		2007-2008	2008-2009	2009-2010	2010-2011	2011-2012
<b>Saint-Constant (46)</b>	nb. permis	17	17	17	18	18
	Nombre de transferts	0	0	1	0	0
	Valeur moyenne des permis	n/a	n/a	65 500 \$	n/a	n/a
<b>Candiac-La Prairie (15)</b>	nb. permis	15	15	15	15	15
	Nombre de transferts	5	0	1	1	1
	Valeur moyenne des permis	120 000 \$	n/a	150 000 \$	153 300 \$	157 000 \$
<b>Granby (47)</b>	nb. permis	47	47	47	47	47
	Nombre de transferts	6	3	4	5	2
	Valeur moyenne des permis	47 667 \$	53 000 \$	48 625 \$	52 000 \$	46 500 \$
<b>Beloil (20)</b>	nb. permis	20	20	20	20	20
	Nombre de transferts	0	4	2	2	0
	Valeur moyenne des permis	n/a	111 250 \$	119 400 \$	117 750 \$	n/a

n/a : non applicable

Comparativement à l'agglomération voisine (Candiac-La Prairie), où la valeur des permis a cru de 31 % entre 2007-2008 et 2011-2012 pour 8 transferts de permis, le marché semble beaucoup moins dynamique à Saint-Constant depuis cinq ans.



## Aménagement du territoire de l'agglomération

L'agglomération occupe 81 kilomètres carrés dont environ 47 de toute la partie sud sont utilisés à des fins agricoles. Les quelque 18 300 ménages de l'agglomération couvrent près de 14 kilomètres carrés et un parc industriel à l'extrémité ouest de Sainte-Catherine fait près de 2,5 kilomètres carrés. La Coop Fédérée, Newalta et Certainteed Gypsum sont trois grandes entreprises qui y ont pignon sur rue. Deux autres parcs industriels se trouvent dans la partie est de Delson.

Plusieurs commerces à grande surface bordent les voies principales de l'agglomération dont BMR, Cineplex Odeon, Hart, Home Depot, IGA, Jean-Coutu, Loblaws, Morand Ford Lincoln Ltée, Pharmaprix, Saint-Constant Honda, Uniprix, Vision Chevrolet Cadillac Buick GMC, Volkswagen Gabriel et Wal-Mart, entre autres.

Partagées entre Saint-Constant et Delson, ses artères commerciales sont la Route 132, et la Montée des Bouleaux. À Delson, ce sont la Rue Principale Nord et la Rue Principale Sud, le Boulevard Georges Gagné et la Rue du Commerce qui sont bordées de commerces. Saint-Constant et Sainte-Catherine se partagent un tronçon d'environ 3 kilomètres de la Route 132 à vocation commerciale. À Saint-Constant, les rues Saint-Pierre et Sainte-Catherine comportent plusieurs commerces.

## Établissements hôteliers de la MRC Roussillon

L'agglomération Saint-Constant compte deux motels de 19 et 21 chambres à Sainte-Catherine et Saint-Constant respectivement. Deux autres établissements hôteliers en dehors de l'agglomération viennent compléter l'offre hôtelière dans la MRC Roussillon.

Nom et adresse	municipalité	Nombre d'unités	Classification
MANOIR D'YOUVILLE 498, boulevard D'Youville	Châteauguay	120 du 20 février au 1 <sup>er</sup> décembre	2★
MOTEL RUSTIK 57, boulevard Saint-Jean-Baptiste	Châteauguay	26	2★
MOTEL ST-CONSTANT 250, Route 132	Saint-Constant	21	1★
MOTEL STE-CATHERINE 3000, boulevard Marie-Victorin	Sainte-Catherine	19	2★

## Équipements touristiques

Un des principaux équipements touristiques de l'agglomération est Exporail, le Musée ferroviaire canadien à Saint-Constant. Doté d'expositions permanentes, temporaires, virtuelles et itinérantes, et d'une salle de réception, on peut y faire des balades en train et en tramway, des tournages et des journées thématiques pour les jeunes et les adultes.

Un important parc orne la voie maritime au nord de Sainte-Catherine, soit le Récré-O-Parc qui offre un accès privilégié à la nature, au plein air et à la baignade sur un site animé et convivial.



## L'activité économique de la MRC Roussillon

Nombre d'entreprises selon le nombre d'employés et le secteur d'activité,  
MRC de Roussillon, juin 2009

Code SCIAN	Secteur, sous-secteur d'activité	Nombre d'employés				Total
		1 à 4	5 à 19	20 à 99	100 et plus	
		nombre d'entreprises				
11	Agric., forest., pêche, chasse	44	16	8	1	69
21	Extract. minière, carrière	2	4	0	0	6
22	Services publics	1	1	0	0	2
236	Construction de bâtiments	115	64	3	0	182
237, 238	Génie civil, entrepreneur spéc.	211	160	37	2	410
311, 312	Fab. aliments, boissons etc.	10	9	8	1	28
315, 316	Fab. vêtements, cuir	3	6	0	0	9
321-323	Fab. prod. bois, papier, imprimerie	12	12	7	2	33
325-327	Fab. prod. chim., plastique	6	12	6	8	32
331-333	Fab. métaux, machines	27	43	19	4	93
334, 335	Fab. prod. électroniques	3	4	5	2	14
336-339	Fab. mat. transp., meubles, divers	26	18	11	0	55
41	Commerce de gros	124	84	19	6	233
44-45	Commerce de détail	147	181	67	3	398
48-49	Transport et entreposage	213	54	23	3	293
51	Indust. de l'information et culturelle	19	7	2	2	30
52	Finance et assurances	36	12	12	0	60
53	Serv. Immobiliers, location	62	37	2	0	101
541	Serv. prof., scientifiques et tech.	289	51	10	1	351
55-56	Gestion, serv. admin., soutien	156	62	27	7	252
611	Services d'enseignement	9	8	5	5	27
62	Soins de santé et assist. sociale	93	108	28	4	233
71	Arts, spectacles et loisirs	27	29	15	0	71
72	Hébergement et restauration	60	125	50	5	240
81	Autres services (sauf admin. pub.)	236	137	12	0	385
91	Administrations publiques	1	5	6	7	19
<b>Total</b>		<b>1 932</b>	<b>1 249</b>	<b>382</b>	<b>63</b>	<b>3 626</b>

SCIAN – Système de classification des industries de l'Amérique du Nord, deux niveaux de codes sont présentés dans le tableau, soit les codes de secteur d'activité (2 positions) et certains codes de sous-secteur d'activité (3 positions).

Note : Cette banque de données recense les entreprises actives sur un territoire. Elle est réputée être à jour en matière de nouvelles entreprises, mais en retard pour l'élimination des entreprises qui ne sont plus en activité.

Source : Statistique Canada, Registre des entreprises, juin 2009

## Établissements de santé et installations du territoire C.L.S.C. Saint-Constant - Laprairie (16043)

Nom de l'établissement ou de l'installation	Municipalité	Rôle, mission	Services externes / centre de jour	Lits de soins, de réadapt. ou hébrg. temp.	Lits d'hébergement
CENTRE HOSPITALIER KATERI MEMORIAL TEHSAKOTITSEN : THA	Kahnawake	CHSGS, CHSLD	S.E.	10	33
CENTRE DE RÉADAPTATION FOSTER	Saint-Philippe	CRPAT	S.E.	22	
CENTRE DE SANTÉ ET DE SERVICES SOCIAUX JARDINS-ROUSSILLON, Francine Jolin (450) 659-7661	Candiac		S.E.	228	317
CENTRE LOCAL DE SERVICES COMMUNAUTAIRES KATERI	Candiac	CLSC,	S.E.		
SERVICES EXTERNES DE CANDIAC	Candiac	CRPAT	S.E.		
SERVICES EXTERNES KATERI	Candiac	CRDI.	S.E.		
ATELIER KATERI	Delson	CRDI	S.E.		
CENTRE D'ACCUEIL LAPRAIRIE	La Prairie	CHSLD	C.J.	3	121
ATELIER PSIS CHÂTEAUGUAY	Châteauguay	CRDI	S.E., C.J.		
BUREAU DE CHÂTEAUGUAY/SAINT-JEAN-BAPTISTE	Châteauguay	CPEJ			
C.S.R.E. ET BUREAU DE CHATEAUGUAY/SALABERRY NORD	Châteauguay	CPEJ, CRJDA	S.E.		
CENTRE ADMINISTRATIF SOUS-REGION CHATEAUGUAY-SUROIT	Châteauguay	CRDI	S.E.		
CENTRE D'HÉBERGEMENT CHAMPLAIN CHÂTEAUGUAY	Châteauguay	CHSLD			105
CENTRE D'HÉBERGEMENT CHAMPLAIN JEAN-LOUIS-LAPIERRE	Saint-Constant	CHSLD		5	80
CENTRE HOSPITALIER ANNA-LABERGE	Châteauguay	CHSGS	S.E., urgenc e	228	
CENTRE MONTÉRÉGIEN DE RÉADAPTATION - CHÂTEAUGUAY	Châteauguay	CRDPA, CRDPM	S.E.		
CENTRE LOCAL DE SERVICES COMMUNAUTAIRES CHÂTEAUGUAY	Châteauguay	CLSC	S.E.		
CLSC CHÂTEAUGUAY (POINT DE SERVICE)	Châteauguay	CLSC	S.E.		
INSTITUT NAZARETH ET LOUIS-BRAILLE (POINT DE SERVICES)	Châteauguay	CRDPV	S.E.		
LE FOYER DE CHÂTEAUGUAY	Châteauguay	CHSLD		3	128

## Lexique :

CHSGS – Centre hospitalier de soins généraux et spécialisés

CPEJ – Centre de protection de l'enfance et de la jeunesse

CRDI - Réadaptation pour personnes déficientes intellectuelles

CRPAT - Réadaptation pour personnes alcooliques et toxicomanes

CLSC - Centre local de services communautaires

S.E. – Services externes

C.J. – Centre de jour

Voici la liste des autres services de santé de l'agglomération qui ne font pas partie du réseau du C.L.S.C. Saint-Constant – La Prairie :

- Maison du goéland de la Rive-Sud – Maison d'hébergement en santé mentale, suivi dans la communauté – Saint-Constant
- Clinique externe en santé mentale de Saint-Constant (C.H. Anna Laberge), 26, rue Lapierre
- Clinique médicale Le Riverain, 48, route Marie-Victorin, Delson, J5B 1A9
- Carrefour santé Saint-Laurent, 5300, boul. Saint-Laurent, Sainte-Catherine J5C 1A8
- Clinique médicale Le Trait-d'Union, 38, boul. Marie-Victorin, Delson, J5B 1A9
- Clinique médicale Monchamp, 227, rue Sainte-Catherine, Saint-Constant, J5A 2J5
- Clinique médicale Saint-Constant, 113, rue Saint-Pierre, Saint-Constant, J5A 2S1

## Organismes scolaires de l'agglomération Saint-Constant

Nom de l'organisme	Municipalité	Type d'enseignement
École Armand-Frappier	Saint-Constant	Public secondaire
École de l'Aquarelle	Saint-Constant	Public préscolaire, primaire
École du Tournant	Saint-Constant	Public secondaire
École Félix-Leclerc	Saint-Constant	Public préscolaire, primaire
École Jacques-Leber	Saint-Constant	Public secondaire
École Piché-Dufrost	Saint-Constant	Public préscolaire, primaire
École Vinet-Souigny	Saint-Constant	Public préscolaire, primaire
École alternative des Cheminots	Delson	Public préscolaire, primaire
École John-Adam Memorial	Delson	Public préscolaire, primaire
École Louis-Lafontaine	Delson	Public préscolaire, primaire
Centre d'éducation des adultes du Goéland	La Prairie (immeuble Sainte-Catherine)	Public éducation des adultes
Collège Charles-Lemoyne (Campus Ville de Sainte-Catherine I)	Sainte-Catherine	Privé secondaire
Collège Charles-Lemoyne (Campus Ville de Sainte-Catherine II)	Sainte-Catherine	Privé secondaire
École de l'Odysée	Sainte-Catherine	Public préscolaire, primaire
École des Bourlingueurs	Sainte-Catherine	Public préscolaire, primaire
École des Timoniers	Sainte-Catherine	Public secondaire
École Saint-Jean	Sainte-Catherine	Public préscolaire, primaire

# Le transport en commun dans l'agglomération Saint-Constant

Carte du réseau du Conseil intermunicipal de transport Roussillon



## Le transport par autobus

Le Conseil intermunicipal de transport Roussillon (CIT Roussillon) assure un service de transport en commun pour les trois municipalités de l'agglomération. Une douzaine de circuits permettent des déplacements tant à l'intérieur de l'agglomération que l'accès à des points à l'extérieur de l'agglomération.

Les circuits intra agglomération, au nombre de huit, sillonnent de façon assez uniforme (voir carte ci-dessous) l'ensemble des secteurs développés des trois municipalités qui composent l'agglomération. Là où l'offre en transport en commun est plus parcellaire, c'est au niveau des horaires qui, pour plusieurs circuits, comportent quelques passages aux heures de pointe du matin et de l'après-midi. D'autres se terminent tôt en soirée ou sont ponctués de périodes creuses en mi-journée.

La quasi-totalité des trajets desservent l'Autoparc Georges-Gagné (APGG) à Delson qui se veut un noyau reliant les circuits locaux et les circuits menant vers des points hors agglomération.

Le tarif pour un déplacement local est de 3.25 \$ ou de 2.25 \$ pour les détenteurs d'une carte d'identité CIT Roussillon.

### Évolution du nombre annuel de passagers du Conseil intermunicipal de transport Roussillon, 2005 à 2011

Année	nombre de passagers	variation
2005	406 469	
2006	442 018	8,7%
2007	454 816	2,9%
2008	483 277	6,3%
2009	490 399	1,5%
2010	526 513	7,4%
2011	583 229	10,8%

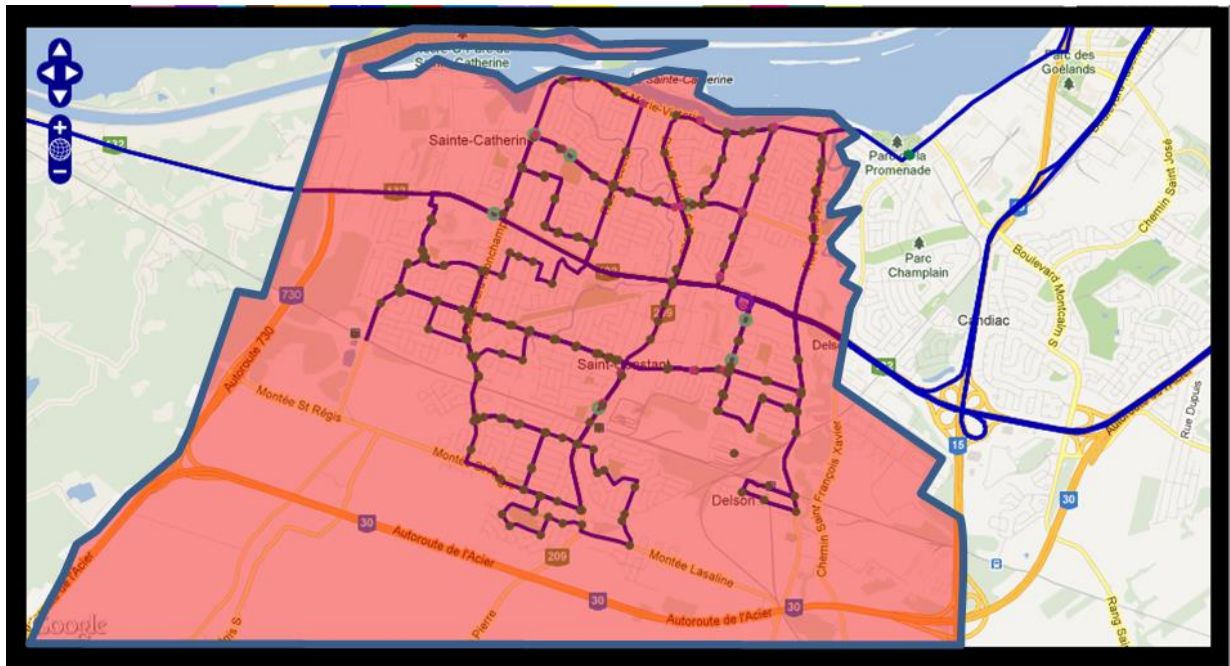
Ces données ne tiennent pas compte des quelque 20 000 passagers (23 221 en 2011) des circuits qui desservent, depuis août 2008, les trois gares de train de banlieue de l'agglomération.

Le Conseil intermunicipal de transport Roussillon (CIT Roussillon) a connu au cours des dernières années une croissance constante du nombre de passagers transportés. Entre 2005 et 2011, le nombre annuel de passagers s'est accru de 176 760, une croissance de 43 %, sans compter les quelques 23 000 passagers annuels depuis 2008 qui utilisent CIT Roussillon pour se rendre aux gares de train de banlieue.



Circuits du CIT Roussillon dans l'agglomération Saint-Constant

Circuit	Trajet	Hr. déb.	Hr. fin	Fréquence
30A	Tour des municipalités 3	10:48	00:53	aux 2 hrs, pause de 4 heures de 14:48 à 19:20, 7 passages les jrs de semaine, 9 passages les jrs de fin de semaine
30B	Tour des muni.(sens inverse) 3	8:48	23:53	aux 2 à 3 hrs, 8 passages les jrs de semaine, 7 passages les jrs de fin de semaine
31	Sainte-Catherine partie est	5:20	18:45	aux 20 minutes, 18 passages les jrs de semaine, pause de 8:20 à 16:20; pas de service la f-d-s
32	Grand tour de Sainte-Catherine	5:30	19:10	aux 20 minutes, 18 passages les jrs de semaine, pause de 8:30 à 16:43; pas de service la f-d-s
33am	Grand tour de Saint-Constant	5:40	8:25	aux 20 minutes, 9 passages les jrs de semaine, pas de service la fin de semaine
33pm	Grand tour de Saint-Constant	16:30	19:05	aux 10 à 30 minutes, 8 passages les jrs de semaine, pas de service la fin de semaine
34	Sainte-Catherine et Saint-Constant	4:45	18:35	aux 15 à 25 minutes, 15 passages les jrs de semaine, pause de 7 :55 à 16 :35 pas de service la fin de semaine
35	Saint-Constant partie sud	5:40	18:50	aux 20 minutes, 18 passages les jrs de semaine, pause de 8:20 à 16:10 ; pas de service la f-d-s
36am	Delson	5:20	8:40	aux 20 minutes, 11 passages les jrs de semaine, pas de service la fin de semaine
36pm	Delson	16:05	18:30	aux 15 à 30 minutes, 8 passages les jrs de semaine, pas de service la fin de semaine
37-115	Delson et Sainte-Catherine	5:15	18:40	aux 15 à 30 minutes, 17 passages les jrs de semaine, pas de service la fin de semaine

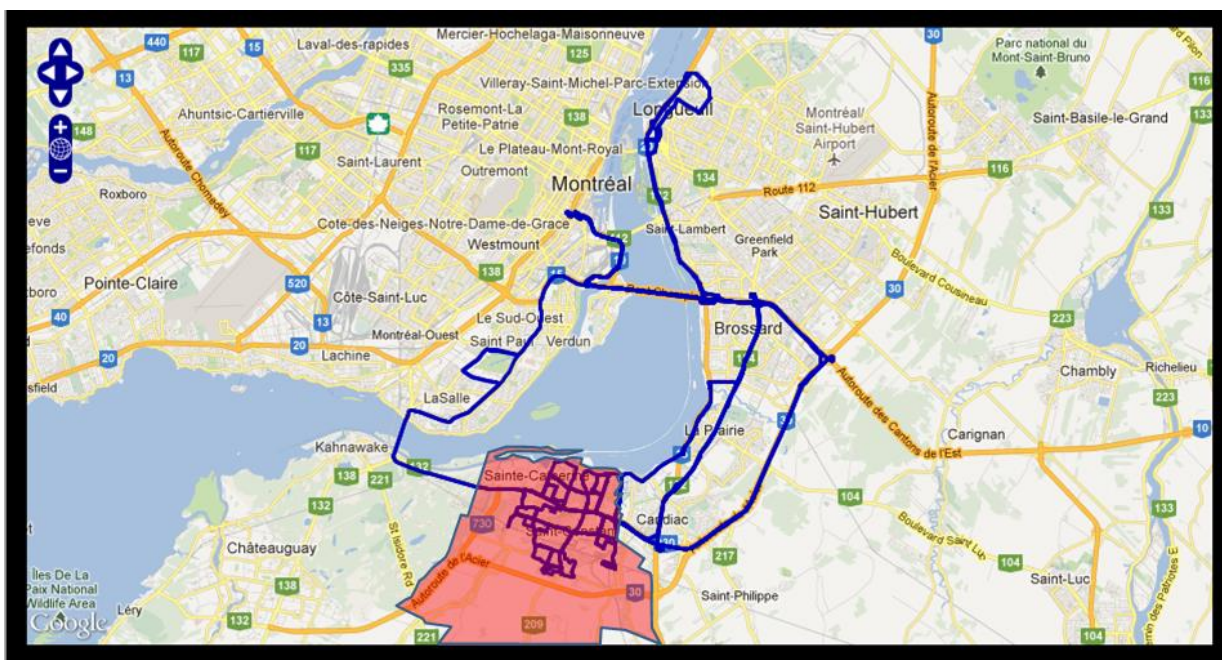


Circuits du CIT Roussillon menant vers des points en dehors de l'agglomération Saint-Constant

Circuit	Trajet	Hr. déb.	Hr. fin	Fréquence
100, 115	Delson (APGG) ⇔ TCV	5:15	19:15	aux 5 minutes, 60 passages les jrs de semaine, pause de 9:00 à 15:00; pas de service la fin de semaine
100p	Delson (APGG) ⇒ TCV via Terminus Panama (Brossard)	6:15	8:30	aux 30 minutes, 4 passages vers TCV les jrs de semaine, pas de service la fin de semaine
100p	TCV ⇒ Delson (APGG) via Terminus Panama (Brossard)	16:45	17:45	aux 30 minutes, 3 passages vers APGG les jrs de semaine, pas de service la fin de semaine
130	Delson (APGG), CLSC Candiac, Brossard, TCV	9:25	23:30	aux hres, 11 passages les jrs de semaine, pause de 14 :50 à 19 :25 14 passages les jrs de fin de semaine
130	TCV, Brossard, CLSC Candiac, Delson (APGG)	9:25	23:30	aux hres, 12 passages les jrs de semaine, pause de 15:35 à 19:10 14 passages les jrs de fin de semaine
200	Delson (APGG) ⇒ Lasalle (CEGEP André-Laurendeau, Metro Angrignon)	7:00	12:35	aux hres, 4 passages les jrs de semaine, pause de 9:45 à 12:35; pas de service la fin de semaine
200	LaSalle ⇒ Delson (APGG)	10:00	18:00	aux 90 minutes, 5 passages les jrs de semaine, pas de service la f-d-s
210	Delson (APGG) ⇒ Longueuil (Métro, CÉGEP Édouard Montpetit) ⇒ Delson	6:40	18:05	aux 30 minutes, 12 passages les jrs de semaine, pauses de 10:50 à 13 :30 et de 13 :30 à 16:55; pas de service la fin de semaine

APGG – Autoparc Georges-Gagné

TCV – Terminus centre-ville





## Les trains de banlieue – AMT

Une ligne de train de banlieue dessert l'agglomération Saint-Constant pour assurer des déplacements vers et en provenance de Montréal. La ligne s'étend de Candiac jusqu'au centre-ville de Montréal et comporte trois stations dans l'agglomération de Saint-Constant, soit les stations Delson, Saint-Constant et Sainte-Catherine. Les stations desservies à Montréal sont LaSalle, Montréal-Ouest, Vendôme et Lucien-L'Allier.

Sept départs vers Montréal s'échelonnent aux 30 minutes environ de 6h00 à 8h50 et il y a deux autres à 10h30 et 13h20 les jours de semaine.

Pour le retour, deux trains sont disponibles à 9h35 et à 12h20 et ainsi que sept autres départs aux 30 minutes environ de 15h40 jusqu'à 18h20.

Aucun service n'est disponible la fin de semaine.

Le tarif unitaire régulier est de 7,00 \$ et le tarif réduit est de 4,25 \$.



## Le transport adapté

Le service de transport adapté dans l'agglomération est assuré par Transport Adapté Rive-Sud Ouest (TARSO). L'organisme est mandaté pour répondre aux besoins en transport des personnes handicapées résidentes de Saint-Constant, Sainte-Catherine, Candiac, Delson, La Prairie, Saint-Mathieu et Saint-Philippe.

Les tarifs varient de 2,50 \$ pour le transport d'un étudiant ou d'une personne âgée à l'intérieur du territoire TARSO à 10,50 \$ pour un trajet vers la couronne nord de Montréal au tarif régulier.

TARSO exploitait 6 minibus en 2009 (dernière année de disponibilité des statistiques), il y a présentement (été 2012) 7 minibus en opération

Clientèle admise selon le type d'handicap et le groupe d'âges, territoire desservi par TARSO, 2009

Type de handicap	groupe d'âges			Total
	0 à 20 ans	21 à 64 ans	65 ans et plus	
Fauteuil roulant	5	54	57	116
Ambulatoire	2	29	43	74
Intellectuel	31	92	2	125
Psychique, visuel, autres	8	15	6	29
<b>Total</b>	46	190	108	344

Nombre de déplacements selon certaines caractéristiques de la clientèle, du déplacement et du type de véhicule, territoire desservi par TARSO, 2009

Type de client	type de véhicule			Total
	minibus	taxi	taxi adapté	
Fauteuil roulant	6 296	0	638	6 934
Ambulatoire	31 410	3 622	0	35 032
Accompagnateur	266	108	43	417
<b>Total</b>	37 972	3 730	681	42 383
<b>Type de déplacement</b>				
régulier	34 708	2 718	426	37 852
occasionnel	3 264	1 012	255	4 531
<b>Total</b>	37 972	3 730	681	42 383

Source : Ministère des Transports du Québec. « Répertoire Statistique - Transport adapté, 2009 »

## Comparatifs de démographie et de motorisation, agglomération Saint-Constant et certaines agglomérations

### Démographie et véhicules en circulation

Bien que moins importante qu'au sein des agglomérations comparables, l'agglomération Saint-Constant connaît une croissance soutenue de sa population, celle-ci ayant crû 8,5 % entre 2001 et 2011.

Toutefois, au chapitre du nombre d'automobiles en circulation, la croissance a été de près du triple de celle de la population de l'agglomération Saint-Constant, avec une variation de plus de 24 % entre 2001 et 2011, soit un ajout de 613 voitures par année en moyenne.

Nombre d'habitants, nombre de permis de propriétaire de taxi et nombre de véhicules en circulation, agglomération Saint-Constant et certaines agglomérations, 2001, 2006 et 2011

Année	Agglomération			
	Saint-Constant	Candiac-La Prairie	Granby	Beloeil
<b>Population</b>				
2001	45 554	31 571	55 456	45 173
2006	47 480	37 710	59 385	48 345
2011	49 438	41 664	63 759	52 255
variation 2011/2001	8,5%	32,0%	15,0%	15,7%
Croissance annuelle moyenne	388	1009	830	708
<b>Nombre de permis de propriétaires de taxi</b>				
Nombre de permis 2012	19	15	46	19
Nombre d'habitants par permis <sup>2</sup>	2 602	2 778	1 386	2 750
<b>Automobiles en circulation<sup>1</sup></b>				
2001	24 844	17 311	32 499	24 972
2006	27 972	21 910	35 328	28 673
2011	30 977	25 869	38 943	32 977
variation 2011/2001	24,7%	49,4%	19,8%	32,1%
Croissance annuelle moyenne	613	856	644	801

1. Automobiles en circulation : il s'agit des automobiles et des camions légers utilisés aux fins de promenade en circulation au 31 décembre de l'année indiquée.

2. Aux fins de ce calcul, la population de 2011 est divisée par le nombre de permis réguliers actuel.

## Taux de motorisation

L'agglomération Saint-Constant affiche la plus forte progression du taux de motorisation parmi les quatre agglomérations comparables, soit 14,9 % entre 2001 et 2011, passant du plus faible taux en 2001 (545 automobiles par 1 000 habitants) à l'un des plus élevés en 2011 (627).

C'est au chapitre du nombre d'automobiles par ménage que l'agglomération Saint-Constant s'est toujours démarquée des autres comparables, particulièrement avec ses cinq véhicules pour trois ménages en 2011 (1,69 par ménage versus 1,56 en 2001).

Taux de motorisation,  
agglomération Saint-Constant et certaines agglomérations, 2001, 2006 et 2011

Année	Agglomération			
	Saint-Constant	Candiac-La Prairie	Granby	Beloeil
<b>Taux de motorisation : automobiles / 1 000 habitants</b>				
2001	545	548	574	553
2006	589	581	589	593
2011	627	621	615	631
variation 2011/2001	14,9%	13,2%	7,1%	14,2%
Croissance annuelle moyenne du taux	8,1	7,3	4,1	7,8
<b>Taux pour l'ensemble du Québec en 2011 : 541 automobiles par 1 000 habitants</b>				
<b>Taux de motorisation : automobiles / ménage</b>				
2001	1,56	1,45	1,30	1,48
2006	1,63	1,51	1,30	1,53
2011	1,69	1,57	1,38	1,57
variation 2011/2001	8,3%	8,2%	6,5%	6,4%
Croissance annuelle moyenne du taux	0,013	0,012	0,008	0,010
<b>Taux pour l'ensemble du Québec en 2011 : 1,18 automobile par ménage</b>				

## Sommaire des observations

- 🚗 Bien que moins importante que celle des agglomérations comparables, l'agglomération Saint-Constant présente une croissance soutenue de sa population depuis 2001 (0,9 % par année). Toutefois, au cours de la même période, le nombre de véhicules automobiles a crû de 2,5 % par année.
- 🚗 L'actuel nombre maximal de permis de taxi autorisé de l'agglomération Saint-Constant est de 46, soit un permis par 1 075 habitants. Les agglomérations de Beloeil et de Candiac-La Prairie, qui sont très similaires à celle de Saint-Constant, affichent des ratios d'habitants par taxi comparables à la situation actuelle (2 602) qui prévaut à Saint-Constant, soit 2 750 et 2 778 respectivement.
- 🚗 Avec un taux de motorisation très élevé (près de 2 automobiles en circulation pour 3 personnes) cette banlieue dépasse largement la moyenne Québécoise, qui est plus près d'une automobile pour 2 personnes et elle se situe au sommet des agglomérations comparables par son taux d'automobiles par ménage de 1,69, soit 8 % plus élevées que Beloeil et Candiac-La Prairie.
- 🚗 L'offre en transport adapté de l'agglomération semble adéquate avec ses trois véhicules taxis adaptés et les services offerts par TARSO. Si bien que, dans une décision du mois d'août 2012, la Commission « considère que les services de transport par taxi, accessibles aux personnes handicapées, sont suffisants pour desservir la population résidant sur le territoire de l'agglomération de taxi de Saint-Constant ».
- 🚗 Le transport en commun de l'agglomération s'est développé au cours de dernières années avec l'ajout de trains de banlieue et de nouveaux circuits d'autobus. Le CIT Roussillon a vu son achalandage grimper de 43 % entre 2005 et 2011 pour atteindre plus de 2 000 passagers quotidiennement.
- 🚗 L'agglomération ne dispose pas d'établissement scolaire de niveau postsecondaire, mais on y trouve 16 écoles et un centre de formation des adultes. Seuls quelques cliniques médicales et centres d'intervention en santé se trouvent sur le territoire de l'agglomération, les services de santé plus complets sont dispensés soit à Candiac ou à Châteauguay.
- 🚗 Une dizaine de magasins à grande surface accompagnés de plusieurs commerces au détail ornent les artères commerciales de l'agglomération. Des parcs industriels à Delson et Sainte-Catherine abritent plusieurs entreprises de diverses envergures, mais une grande proportion de l'activité économique tient pour pôle la métropole de Montréal. Au niveau touristique, hormis le Musée Exporail et deux motels, l'activité y est très faible.

Depuis de nombreuses années, le nombre de permis de propriétaire de taxi de l'agglomération Saint-Constant a toujours été bien en deçà du nombre maximal de permis autorisés et la Commission n'a pas reçu de plaintes concernant un trop faible niveau de service de transport par taxi. L'agglomération connaît une croissance démographique modérée, qui apparaît plus que compensée par l'accroissement de la motorisation et l'essor du transport en commun.

## **Annexe 1 - Renseignements concernant les entités municipales faisant partie de l'agglomération Saint-Constant**

### **Delson**

50, rue Sainte-Thérèse, Delson, J5B 2B2

Téléphone : (450) 632-1050

- Désignation : Ville
- Région administrative : Montérégie
- MRC : Roussillon
- Division de recensement-Canada : Roussillon (67)
- Communauté métropolitaine : Communauté métropolitaine de Montréal (663)
- Circonscription électorale-Québec : La Prairie (182)

### **Sainte-Catherine**

5465, boulevard Marie-Victorin, Sainte-Catherine, J5C 1M1

Téléphone : (450) 632-0590

- Désignation : Ville
- Région administrative : Montérégie
- MRC : Roussillon
- Division de recensement-Canada : Roussillon (67)
- Communauté métropolitaine : Communauté métropolitaine de Montréal (663)
- Circonscription électorale-Québec : Châteauguay (174)

### **Saint-Constant**

147, rue Saint-Pierre, Saint-Constant, J5A 2G9

Téléphone : (450) 638-2010

- Désignation : Ville
- Région administrative : Montérégie
- MRC : Roussillon
- Division de recensement-Canada : Roussillon (67)
- Communauté métropolitaine : Communauté métropolitaine de Montréal (663)
- Circonscription électorale-Québec : La Prairie (182)

## **Annexe 2 - Liste des intervenants de l'agglomération de taxi Saint-Constant invités à soumettre leurs observations à la Commission**

MRC Roussillon - [www.mrcroussillon.qc.ca](http://www.mrcroussillon.qc.ca)  
Monsieur Pierre Largy, Directeur général et secrétaire-trésorier  
[p.largy@mrcroussillon.qc.ca](mailto:p.largy@mrcroussillon.qc.ca), (450) 638-1221 p. 328  
Monsieur Guillaume Houle, Agent de communication  
[g.houle@mrcroussillon.qc.ca](mailto:g.houle@mrcroussillon.qc.ca), (450) 638-1221 p. 338  
260, rue Saint-Pierre, bureau 200  
Saint-Constant QC J5A 2A5

Chambre de commerce et d'industrie Royal Roussillon - [www.cciroussillon.com](http://www.cciroussillon.com)  
Madame Manon Mainville, directrice générale  
1068, rue Union  
Sainte-Catherine (Québec) J5C 1B3  
Téléphone : (450) 638-8242  
[direction@cciroussillon.com](mailto:direction@cciroussillon.com)

C.L.D. de Roussillon  
Madame Ginette Laurencelle, Directrice générale  
260, rue Saint-Pierre, Saint-Constant  
(450) 632-1440, poste 238  
Adjointe : [s.provost@cldroussillon.qc.ca](mailto:s.provost@cldroussillon.qc.ca)

C.L.E., 126, rue Saint-Pierre  
Saint-Constant (QC) J5A 2P1  
(450) 635-6221

Ville de Delson  
Monsieur Stéphane De Serre, Directeur général  
50, rue Sainte-Thérèse  
Delson (Québec) J5B 2B2  
Téléphone : (450) 632-1050

Ville de Sainte-Catherine  
Madame Danielle Chevette, Directrice générale  
5465, boulevard Marie-Victorin  
Sainte-Catherine (Québec) J5C 1M1  
Téléphone : (450) 632-0590

Ville de Saint-Constant  
Monsieur Sylvain Boulianne, Directeur général  
147, rue Saint-Pierre  
Saint-Constant (Québec) J5A 2G9  
Téléphone : (450) 638-2010



Centre de santé et de services sociaux Jardins-Roussillon  
Madame Francine Jolin (450) 659-7661

Centre Hospitalier Anna-Leberge  
26, rue Saint-Pierre  
Saint-Constant QC J5A 1B8  
(450) 635-1403

CertainTeed Gypsum Canada  
700, 1<sup>ère</sup> Avenue  
Sainte-Catherine (QC) J5C 1C5  
(450) 632-5440

Centre d'éducation des adultes du Goéland  
Madame Michelle Laplante, Directrice  
(514) 380-8899  
Édifice Sainte-Catherine  
5405, boulevard Marie-Victorin

Exporail, le Musée ferroviaire canadien à Saint-Constant  
Madame Nadine Cloutier, Directrice des opérations  
(450) 638-1522, [nadine.cloutier@exporail.org](mailto:nadine.cloutier@exporail.org)